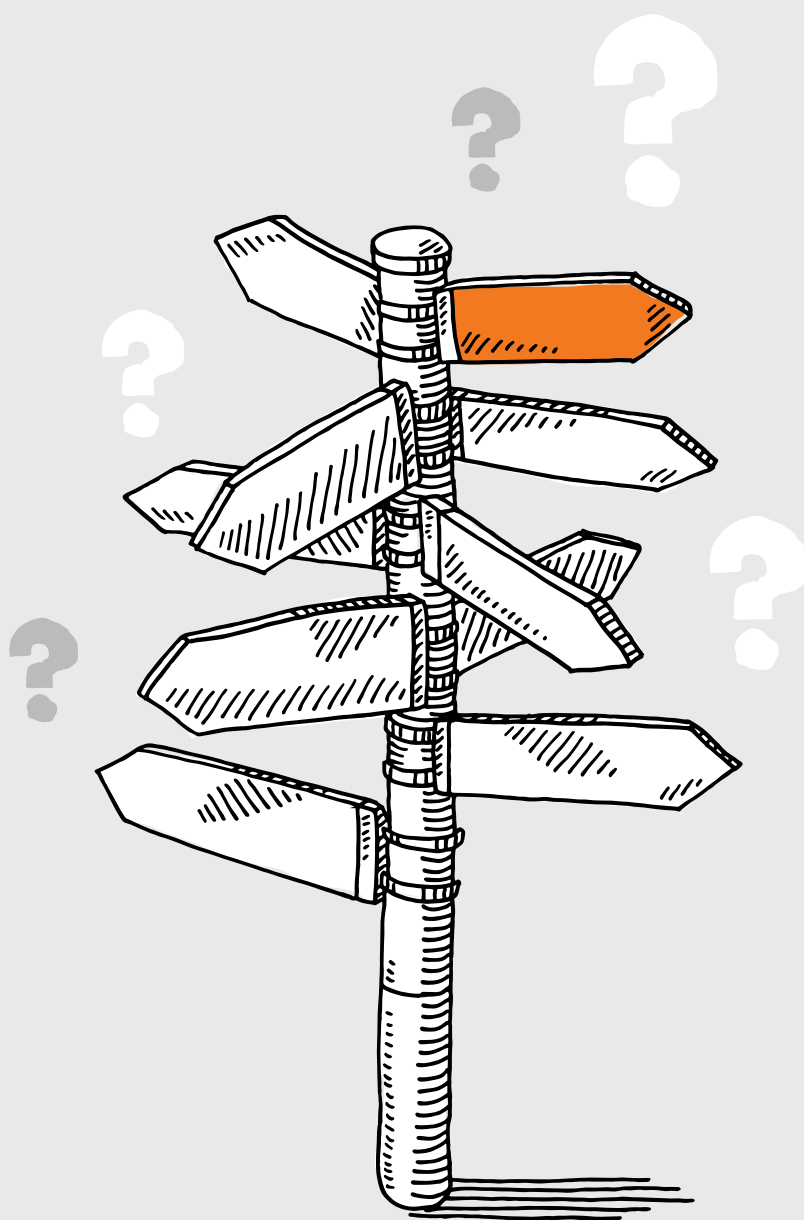


# Hvordan velge den **beste** læringsplattformen



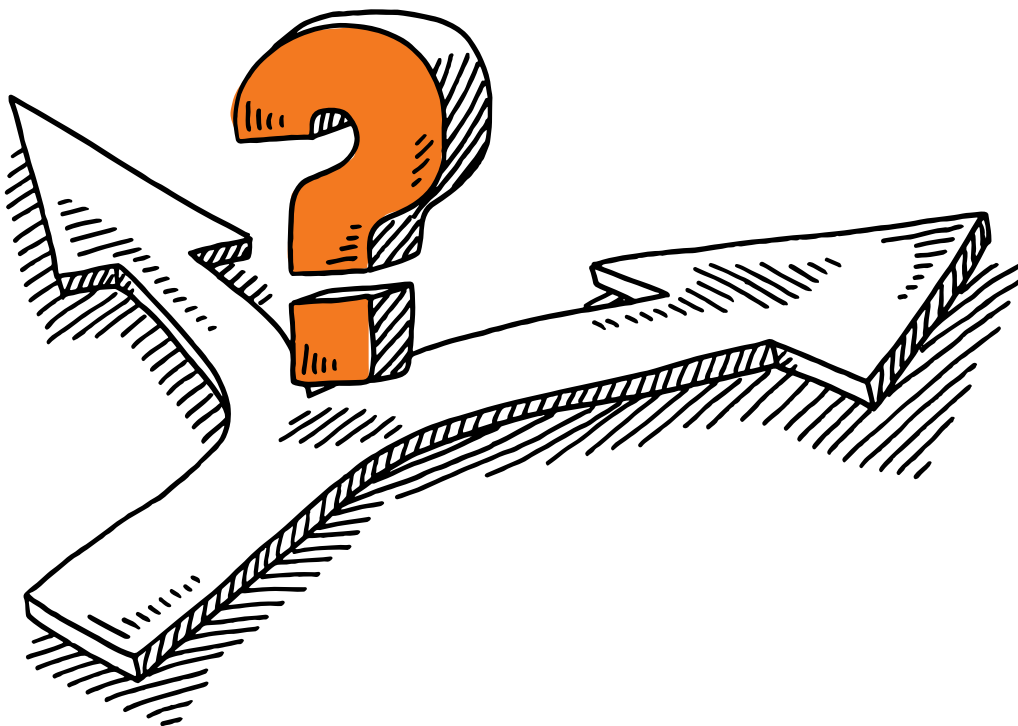
# Hvordan velge den **beste** læringsplattformen?

*En læringsplattform er grunnleggende for å støtte undervisning og læring. Det er derfor avgjørende at valg av plattform er riktig for de enkelte skolene.*

En læringsplattform skiller seg fra andre samarbeidsverktøy siden den representerer en samling av ressurser og verktøy som er spesielt laget for bruk i undervisning og læring.

Målet med en læringsplattform er at den fullt ut støtter læringsprosessene, og at den hjelper lærere og administratører å forberede deres elever for å lykkes i skolen. Valg av feil plattform gjør disse prosessene tyngre og mindre effektive.

Det kan være utfordrende å finne den beste løsningen for skolene når det finnes mange ulike plattformer å velge mellom. Dette skrevet håper vi kan gi gode råd for valg av riktig læringsplattform.





# Skolene bør gjøre en grundig vurdering

*Når læringsplattformer ikke fører til ønskede resultater er ofte grunnen at skolene ikke har gjort en grundig nok vurdering med hensyn til valg av plattform.*

Ved valg av læringsplattform bør man forsikre seg om at mål og behov samsvarer med hvilke funksjoner plattformen tilbyr. Et mål kan være å sikre at innhold som oppgaver og tester er knyttet opp mot kompetansemål. Hvis dette er et mål for skolene bør plattformen ha tilrettelagt for at det er mulig å knytte kompetansemål til ulike oppgaver og aktiviteter. Hvis ikke systemet tar hensyn til mål og behov er det stor sannsynlighet for at systemet ikke blir tatt i bruk, og dette skaper ekstra arbeid og ofte frustrasjoner.

Dersom valget er gjort basert på kostnader framfor en vurdering av reelle behov er dette en risiko i slike prosesser. Noen har kanskje valgt et system basert på anbefalinger fra andre skoler, kommuner eller fylker, men det viste seg at de hadde helt andre behov. Det kan også være at man har valgt en plattform som ikke er egnet for en større organisasjon, men heller passer bedre for en mindre skole. Et av de mest typiske eksemplene er at noen har tatt i bruk en gratisløsning

uten at det foreligger en bevisst strategi bak dette valget, men brukt det fordi systemet er tilgjengelig. Grunnlaget for valget av plattform kan være forskjellig, og ofte er nøkkelen til suksess en grundigere vurdering.

Valg av riktig læringsplattform involverer gjerne flere steg. Ideelt sett bør prosessen begynne opp til to år før full implementering av plattformen for de fleste kommuner og fylker. Hvis man tar seg denne tiden, vil man ha nok tid til å implementere systemet ordentlig og få gjort nødvendige vurderinger. Mindre kommuner eller private skoler kan klare å oppnå full implementering på kortere tid.

# Fem steg for valg av riktig læringsplattform



## Opprett et team

Læringsplattformen kommer til å bli brukt av en rekke forskjellige roller som inkluderer pedagogiske rådgivere, IKT-rådgivere, rektorer, lærere, elever og gjerne foresatte. Teamet bør inkludere representanter fra de ulike rollene for å sikre at alle interesser, behov og perspektiver kommer frem i en utvelgelsesprosess. Et solid team bidrar til to ting: (1) Valget av plattform kan ivareta behovene til samtlige roller, og (2) når teamet er med i utvelgelsesprosessen øker deres motivasjon og støtte for bruk av plattformen. Det er stor sannsynlighet for økt eierskap til valget dersom dere har et slikt team,



## Definer målene

Hvordan ønskes det at undervisningen skal foregå i deres skoler? Hva vil dere at lærere og elever skal kunne gjøre i plattformen? Hvilke rapporter, føringer og dokumentasjon blir viktig? Valget av læringsplattform bør være underlagt de målene dere har satt og derfor er det viktig at disse målene blir definert i begynnelsen av prosessen.

Når dere skal definere mål og planlegge hva dere kommer til å trenge, kan det være lurt å ikke bare tenke strategisk. Behovet for å samle, analysere, rapportere, sikre, administrere og utnytte dataene som genereres i dagens langt mer digitale klasserom har ført til et behov for å investere i løsninger som tjener hele organisasjonen.



## Gjennomfør kartlegging av behov

Når målene er satt, kan dere begynne å beskrive hva dere ønsker av en digital læringsplattform.

- Hvordan kan en læringsplattform hjelpe dere å nå målene som dere har satt?
- Hvilke funksjoner trengs for å støtte undervisning og vurderingsprosessene?
- Hvilke funksjoner er kjekt å ha, men ikke avgjørende for valget?
- Trenger dere integrasjon med Office 365 eller G Suite? Annet?

Hvis et av målene er å digitalisere læremidlene og de pedagogiske prosessene vil man trenge en læringsplattform som kan samkjøre digitale ressurser og læreplanen samt bidra til bedre individuell oppfølging av elevene. Dersom digitalisering av undervisningen er et mål, vil du trenge en plattform som inkluderer og knytter sammen kompetansemål fra GREP-databasen, ressurser, planer og undervisningen digitalt.

Hvis dere ønsker at lærere og skoler skal kunne samarbeide på tvers, dele ressurser og planer, bør dere velge en læringsplattform som gjør deling og samarbeid enkelt digitalt.



## Evaluer produkter

Når behovene er kartlagt er tiden inne for å evaluere løsninger som kan møte disse behovene. Det kan innebære å utarbeide en skisse til anbudsprosess, hvor man inviterer aktuelle leverandører til å holde en demonstrasjon av sine tjenester. Det er også stor fordel å se over referanser og prate med skoler som har tatt i bruk plattformene i skolen.



## Velg en løsning

Dersom dere har tatt dere tid til å definere mål og behov med bred involvering og gjort en grundig evaluering av alle potensielle løsninger, har dere lagt grunnlaget for å velge riktig læringsplattform.

Proessen stopper derimot ikke her. Dere bør gjennom hele implementeringsprosessen og videre fortsette evalueringen av systemet dere har valgt for å sikre at det dekker behovene.

# Sett vekk fra kostnader og funksjoner: **Fem nøkkelfaktorer som bør vurderes**

*Underveis som dere evaluerer hvilke læringsplattformer eller systemer som kan hjelpe med å møte deres mål og behov vil dere oppdage hvilke muligheter som finnes i markedet. Alternativene består gjerne av gratissystemer med basisfunksjoner, lettversjon av læringsplattform og fullstendige læringsplattformer. Her er det viktig å tenke gjennom et helhetsbilde i form av kostnader, muligheter, støtte og sikkerhet.*

I tillegg til lisenser må det vurderes hvilke tilleggstjenester skolene faktisk har bruk for. Dette kan være tjenester som teknisk og pedagogisk support, integrasjoner, plagieringskontroll, digitale læringsmidler, produksjonsverktøy som f.eks. Office 365, og opplæring. Hvis et billigere eller gratis system ender opp med mer manuelt arbeid for brukerne vil ikke dette være en kostnadseffektiv og langsiktig løsning.

Når dere vurderer hvilke funksjoner som er sentrale for dere i en læringsplattform kan det være en fordel å følge med hvordan systemet støtter de pedagogiske prosessene dere følger i skolen. En læringsplattform bør legge til rette for at lærere kan samarbeide, dele planer og ressurser, og gjør vurderingsprosessen enklere. At lærere får rom til kompetansedeling og samarbeid er viktig for å bygge deres selvtillit og motivasjon for bedre læringsstøtte.

Selv om funksjoner er viktig, er det flere viktige nøkkelfaktorer som er sentrale ved valg av riktig læringsplattform. Her er 5 viktige nøkkelfaktorer å ta hensyn til.



## Brukervennlighet

God bruk av løsningen forutsetter at den er intuitiv og brukervennlig.

Hvor enkelt er det for brukerne å utføre de gjøremålene de har satt? Er det intuitivt å opprette og publisere oppgaver, gi tilbakemeldinger, starte diskusjoner, samarbeide med kollegaer, og å bruke systemet? Hvor mye opplæring kreves for å utføre arbeidsoppgavene? En av de avgjørende faktorene som må vurderes er hvorvidt systemet støtter enkel innlogging. Får alle brukergruppene tilgang til verktøyene og innhold de trenger med en enkel innlogging? Vil læringsplattformen levere pedagogisk og faglig innhold som allerede er satt i system og klart til bruk?



## Integrasjoner

Læringsplattformen dere velger bør kunne integreres med skoleadministrativt system, Feide og eventuelt ID-porten.

Læringsplattformen dere velger bør kunne integreres med skoleadministrativt system og produksjonsverktøy som for eksempel Microsoft Office 365, G Suite og andre tredjepartsleverandører.

Det bør også vurderes om integrasjon av digitalt innhold er inkludert som en del av løsningen.



## Gode råd, opplæring og support

Hvor mye teknisk og pedagogisk støtte dere får er grunnlaget for suksess i implementeringen av læringsplattformen, og må være en nøkkelfaktor for valg av plattform. Inkluderer leverandøren support for både administrative brukere og helt ned til sluttbrukere som en del av sin løsning? Er det tilgjengelig et opplæringsprogram for lærerne? Er disse tjenestene en del av leveransen?

Kan leverandøren hjelpe med å sette opp og tilpasse systemet i henhold til kundens behov?

Kan leverandøren være behjelpelig med import av undervisningsmateriell og digitale læringsressurser?



## Pålitelighet

Implementering av en læringsplattform krever investering i tid og ressurser. For å forsvare denne investeringen bør skolene velge en leverandør som er stabil, erfaren og som beviselig kan støtte deres behov i flere år fremover. Det er viktig at læringsplattformen er pålitelig, både med tanke på oppetid, support, og at leverandøren ikke slutter å forbedre systemet. Dette er ofte grunner til at IT-sjefer ikke stoler på leverandører av gratisystemer.

Et annet spørsmål er hvor lenge leverandøren har vært i markedet. Enkelte leverandører er nyetablerte bedrifter som kanskje ikke er stødig nok for det lange løp.



## Personvern og sikkerhet

Læringsplattformer inneholder betydelige mengder sensitive persondata. Skolene bør sørge for at det er en oppdatert databehandleravtale tilgjengelig samt at data lagres i henhold til GDPR.

I hvilken grad vil leverandør håndtere, undersøke og løse, varsle, veilede og stille opp ved ett eventuelt sikkerhetsbrudd.

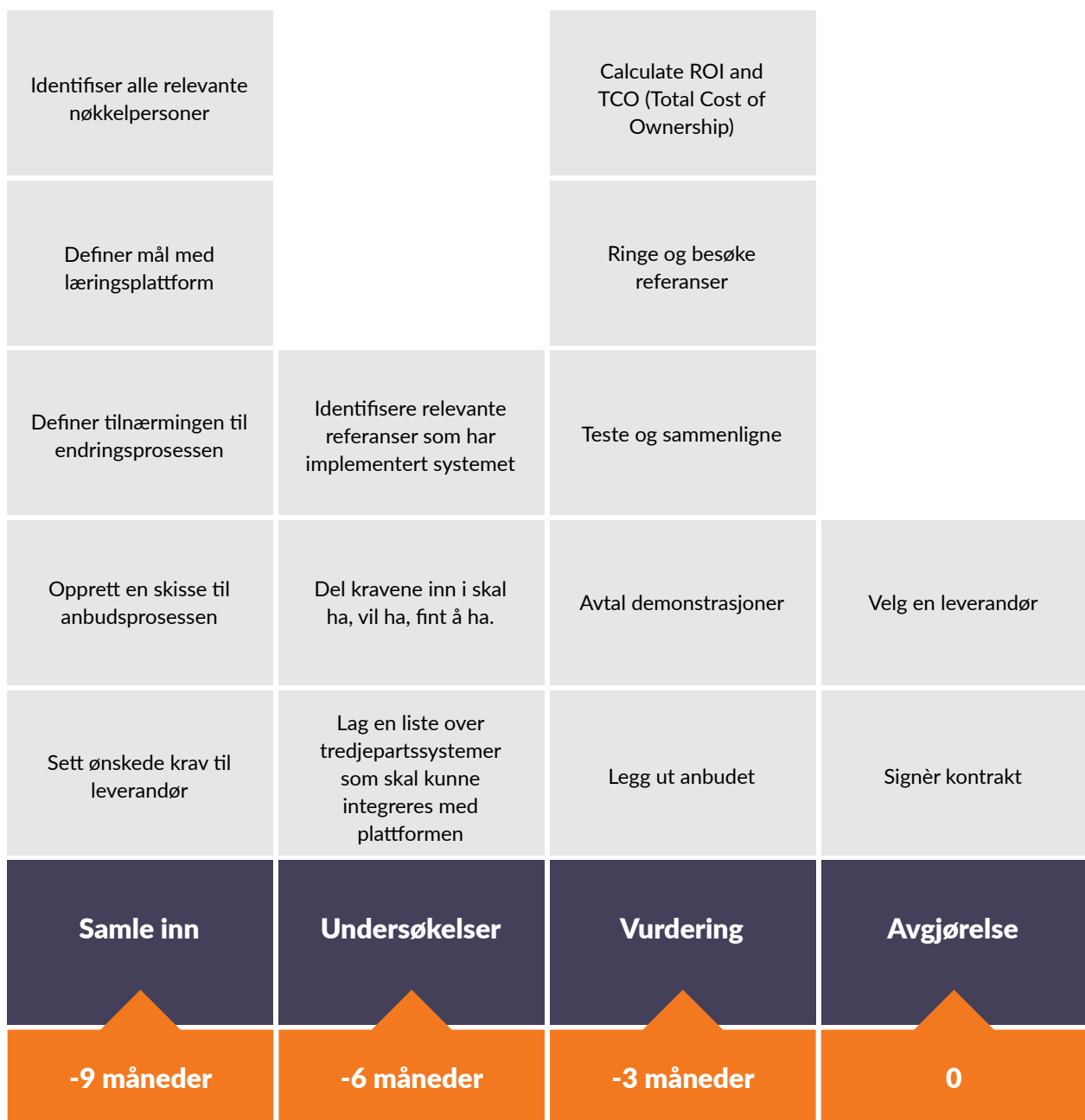
Leverandør må ha en oppdatert databehandleravtale, og leverandøren bør ta ansvar for at integrerte ekstrafunksjoner fra andre leverandører også er i henhold til GDPR.

## Konklusjon

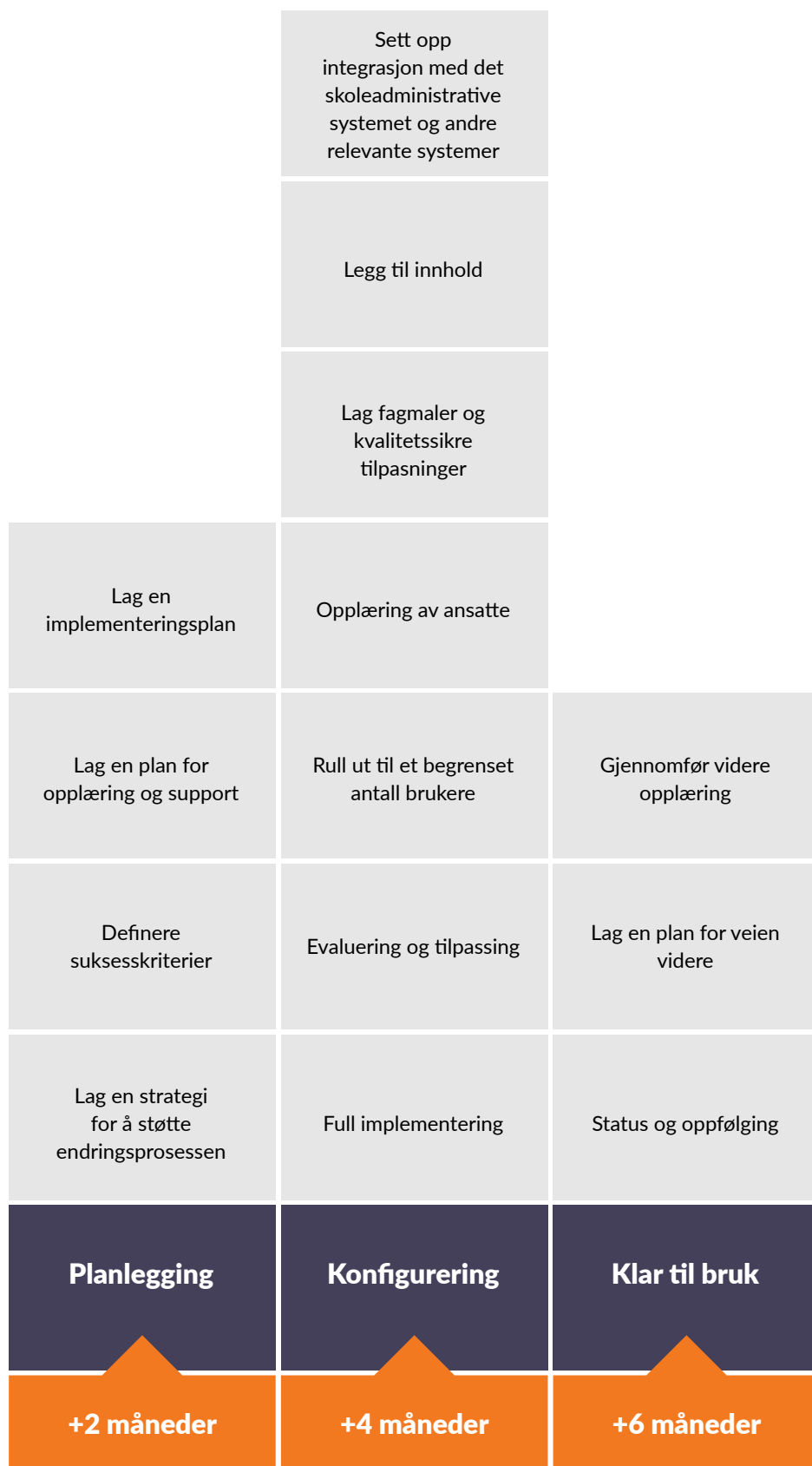
Implementering av en læringsplattform kan være en utfordrende prosess. Det kan være mye arbeid i å sette opp plattformen, importere fagressurser og legge til rette for at brukerne kan ta i bruk systemet på en god måte. Det er en fordel å velge en leverandør som kan være en langsiktig partner for skolene og ikke bare en leverandør av et system. Det bør være en leverandør som veileder og støtter dere i arbeidet med å nå de pedagogiske og strategiske målene dere satt i starten av prosessen.

itslearning er en partner du kan stole på og som vil hjelpe dere gjennom hele prosessen med å implementere, supportere og drifte læringsplattformen. Over 7 millioner lærere og elever stoler på itslearning som sin digitale læringsplattform. Vårt eneste fokus å forbedre utdanning. Vår tilnærming kombinerer ny og moderne teknologi, skreddersydde tjenester og ekspertise innenfor utdanningsfeltet.

# Tidslinje for en **vellykket** innføring av en læringsplattform







## Om itslearning

Med over 7 millioner brukere verden over, er itslearning et unikt pedagogisk verktøy i undervisnings- og læreprosesser, og bidrar til forbedret resultat, enklere kommunikasjon og økt individuell tilpasning.

Vi elsker kunnskap.

For mer informasjon, besøk: [itslearning.com](https://itslearning.com)



itslearning AS, Solheimsgaten 7d | [itslearning.com](https://itslearning.com) | [post@itslearning.com](mailto:post@itslearning.com)

Copyright © 2020 itslearning